

En grupp fjällkor av olika åldrar.  
En ganska rastypisk karaktärsbild med  
nyfikna och uppmärksamma djur.  
Bilden är från en besättning i Tyskland  
efter export av avelsmaterial

# VEM SKALL BEVARA FJÄLLKON?

## POLITIK SOM FÖRÄNDRAR SAMHÄLLET OCH JORDBRUKET

Under det senaste seklet har politiska krafter systematiskt styrt vårt samhälle i riktning mot ökande produktivetskrav, storskalighet, fossilberoende och centralisering. Detta har därmed medfört en kraftig minskning av mindre jordbruk i hela landet. I takt med detta har också antalet djur av lantraser minskat.

Vi har idag nått fram till en situation när allt fler kan börja inse betydelsen av att "sakna kon när båset blir tomt". Det visar sig i fråga om bevarandet av biologisk

mångfald, indirekt genom bristen på betande djur, konkret genom att vi närmar oss den gräns när vi inte längre kan bevara fjällkon som levande kulturarv i dess rätta funktion - i mjölkproduktionen - därför att vi har så få fertila moderdjur kvar. Det visar sig genom öde och igenväxande byar som saknar bönder. Det visar sig genom minskande mjölkproduktion som hotar jordbrukets infrastruktur i delar av landet. Det visar sig också i den nymornade insikten om bristen på hållbar inhemsk

livsmedelsproduktion och därmed sviktande livsmedelsberedskap - nu akut påtvingad av en orolig omvärld och växande insikter om risken för en konkret samhällskris.

### JORDBRUKSPOLITIKEN OCH SMÅBRUK

Att det blir allt färre mjölkbönder i Sverige är en gammal trend. Den har även varit aktivt påhejad och demokratiskt beslutad av politiken och staten och tog fart efter

andra världskriget med den historiska ”jordbrukspolitiska överenskommelsen” 1947. Den förde med sig att antalet gårdar helt planerligt minskade drastiskt i hela Sverige. Motorn i den politiken var att sänka priserna reallt med 4 % varje år. Tanken var att varje år skulle det då leda till att 4 % av bönderna slutade. De som var kvar skulle öka sin produktion lika mycket som de som slutade för att kompensera inkomstbortfallet. Man skulle alltså år för år göra lika mycket mat i Sverige men med allt färre händer. Det var ökad mekanisering och ökad intensivitet i produktionen som ansågs vara lösningen. Tar vi år 1950 som exempel så fanns 12 000 mjölkleverantörer till mejeriföreningarna i Norrbotten och dubbelt så många i Västerbotten.

Hela Norrland var jämfört med dagens situation nedlusat med små gårdar som hade 2-6 kor, och nästan alla hade fjällkor. Ekonomin i den gårdsstorleken låg i att maten år 1950 faktiskt var den största utgiften för en ordinär familj. Ca 50 % av den disponibla inkomsten gick till mat. Om man då gjorde en stor del

av maten själv och dessutom kunde sälja en del så behövdes inte så mycket mer för att man skulle klara sig hjälpligt bra. Naturligtvis gav detta livssätt inte mycket skatteunderlag för stat och kommun så man påbörjade den hårdhänta nedläggningen av små gårdar och uppmuntrade folk att flytta till stan och ta jobb inom industrin som blomstrade och behövde arbetskraft. Samma industri som bland annat också tillhandahöll redskapen till jordbrukets mekanisering.

### SJÄLVFÖRSÖRJNINGSGRADEN

Även efter 1947 års överenskommelse fanns målsättningen att vi skulle göra 100 % av den mat vi åt i Sverige. Minnena från 1:a och 2:a världskriget med ransoneringar och bristsituationer fanns levande. I Norrland, speciellt i Norrbotten, där i princip alla gårdar var små minskade produktionen snabbare än i södra Sverige. Försvarsmakten var orolig för hur livsmedelsförsörjningen skulle klaras i en krissituation och delvis ur det föddes KR-jordbruken och senare SR-jordbruken, (koncentrerad respektive särskild ratio-

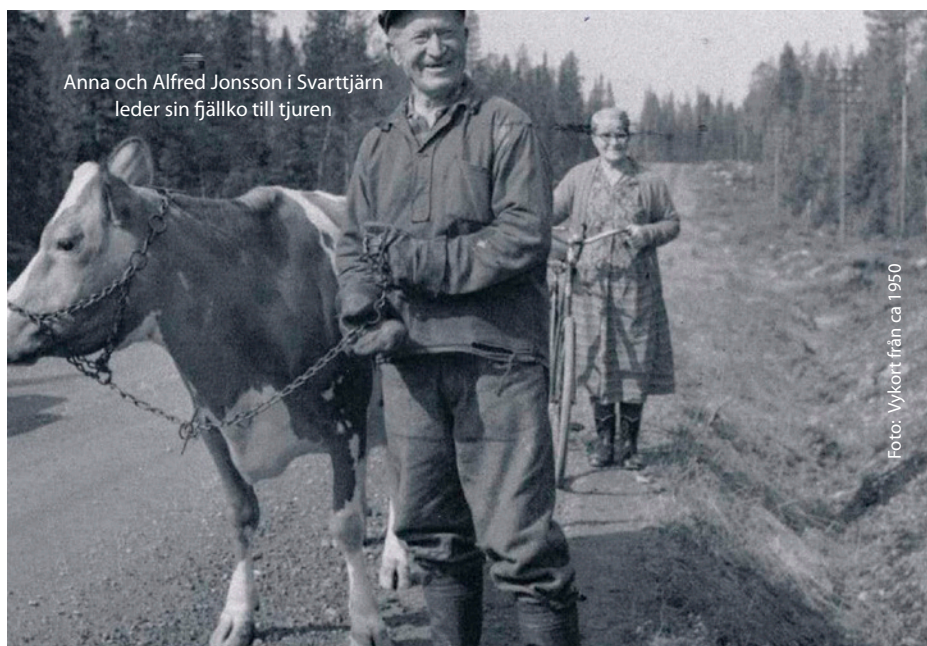
nalisering), i en jordbruksreform som inleddes 1960. De gårdar som med statliga pengar då skapades genom sammanslagningar av flera mindre låg storleksmässigt på 20–30 kor, vilket då i runda tal var dubbelt så stort som snittet för en svensk mjölkgård. Man fick bidrag till byggnationer, maskiner och djur. Små gårdar fick inte alls samma möjligheter till stöd för dom ville ju samhället inte ha kvar. Runt 1970 var det politiska målet 80 % självförsörjningsgrad och i debatten diskuterades om det var klokt eller ej.

### BEHOVET AV BILLIG ENERGI

Utvecklingen inom jordbruket och politikens inriktning för samhället möjliggjordes i grund och botten av tillgången på billig fossil energi. Oljan blev relativt sett allt billigare och vår produktion av mat blev beroende av den energin. Vi byggde ut elproduktionen enormt med vattenkraft och kärnkraft. Handels gödseln framställs även den med fossil energi och den fascinerande produktionsökning som skett inom jordbruket på växtodlingens område är helt knuten till tillgången på energi, teknik och insatsvaror.

Vi har vant oss vid allt billigare mat. 2020 använde en genomsnittsfamilj cirka 12 % av sin disponibla lön till maten. Istället har vår boendestandard ökat liksom fastighetspriserna. Nu lägger många runt 50 % av lönen på boendet.

Det fossila energiberoende som vi lagt oss till med globalt sett för billig mat och en historiskt sett sanslös konsumtion av prylar och resor är nu ett problem. Det var inte för att bönderna skulle tjäna stora pengar som samhället la om politiken. Det var för att få billig mat! Och det har vi fått! Liksom mycket färre antal bönder. Och som sagt snart inga fjällkor kvar.



Anna och Alfred Jonsson i Svartjärn leder sin fjällko till tjuren

Foto: Vykort från ca 1950



### RATIONALISERING

EU:s politik har varit att växla över eventuell överproduktion till spannmål. Spannmålsproduktionen har med ny teknik rationaliserat bort oerhört många arbetstimmar och kunnat svara upp mot kraven på effektivisering. Att hålla djur kräver dock fortfarande viss omvårdnad om än det finns teknik även där. De stora gårdar som idag inte robotmjölkar har ofta utländsk arbetskraft via bemanningsföretag. Det är svårt att få svenska arbetare till mjölkproduktionen och ännu svårare att kunna betala konkurrenskraftiga löner. Allt detta får till praktisk följd att det är ett stort och dyrt steg att starta upp djurgårdar och inte minst med mjölkproduktion. Det är ett ännu större steg att kunna starta med fjällkor.

Att starta i en gammal befintlig båslagård kan idag vara möjligt, men mejeriföreningarna vill inte hämta från nya små leverantörer. Bor man inte efter en väg som mejeribilen redan åker efter så får man betala den bit som dom kör extra till den nya leverantören. Man kan

alltså inte säga att det inte går att starta med mjölkkor, men i praktiken är det ofta svårt. Ett alternativ kan vara att förädla själv om man vill mjölka korna.

Nyrekryteringen är låg i svensk mjölkproduktion. De som är kvar och har satsat och har ofta gjort det med hull och hår och gör ett fantastiskt jobb men ofta med en rejäl skuldbörda att dra runt.

Under perioden 1981-2023 har vi minskat antalet mjölkkor med 55 %. Samtidigt har vi ökat antalet kor per gård med över 700 % i snitt, vi har ökat avkastningen per ko med i snitt 40 %, samt ökat produktionen per gård med nästan 1200 %! Den tävlingen kan man inte delta framgångsrikt i med bevarandeavel av lantraser. Vi är frånsprungna på den vanliga mjölkleverantörsarenan. Det är prispressen på lantbruksnäringen i allmänhet och mjölkproduktionen i synnerhet som syns i siffrorna. Det är så som samhället velat ha det. Det är alltså inte slumpen som styr det dit det är idag utan politiskt utformade enkla ekonomiska realiteter som lantbruksnäringen försökt svara upp mot.

### ETT LITET EKONOMISKT STÖD

Mjölkproduktionen har alltså genomgått en omfattande strukturrationalisering. Under de senaste 45 åren har antalet mjölkgårdar minskar med 93 %. Så också antalet kulliga kor i mjölkproduktion. Den beslutade politiken har fått ett stenhårt genomslag.

Sen vi gick med i EU har man kunnat få ett litet stöd för att hålla hotade raser. De första ca 15 åren var det på 1000 kr per djurenhet för att sen gå upp till 1450 per djurenhet och nu vara 2000 kr per djurenhet. När stödet infördes 1995 så var produktionskillnaden runt 1500 kg per ko mellan SRB/SLB jämfört med Fjällrasen per år och 1000 kr gav då en kompensation på ca drygt 30% av nettointäkten på den produktionen. Idag får vi då 2000 kr som ska kompensera ett produktionsbortfall på 4600 kg per ko och år i en jämförelse mellan raserna. 2000 kr är idag knappast mer än 20% av den ekonomiska produktionskillnaden.

I Finland får man med dagens eurokurs motsvarande 8000 kr per djurenhet för den finska fjällkon.

### VAD HAR HÄNT MED FJÄLLRASEN SEDAN EU KOM MED STÖD?

Siffrorna på antalet kulliga kor i mjölkproduktion måste tolkas. När det år 1991 fanns cirka 5500 kulliga kor i Sverige var det ungefär 2500 av dem som var med i kokontrollen. Av de 2500 korna var då en mindre del renrasiga fjällkor, uppskattningsvis cirka 300. Under åren från 1995 och framåt ökade ”fjällrasandelen” hos de kulliga korna. År 2023 var fjällkor den övervägande andelen bland de totalt cirka 500 kvarvarande kulliga korna i mjölkproduktion/kokontroll. Utöver det har vi idag en majoritet av fjällkorna

### UTVECKLINGEN FÖR MJÖLKPRODUKTIONEN I SVERIGE

År	Antal mjölkgårdar	Antal kor	Antal kor per gård	Avkastning snitt/ko	Mjölk kg/gård	Antal kulliga
1981	42334	660795	15,6	ca 5800 ecm	ca 90500	7000
1991	22880	528212	23,1	ca 6800 ecm	ca 157000	5500
2001	11828	418471	35,4	ca 7800 ecm	ca 276000	4000
2011	5260	346495	65,9	ca 8300 ecm	ca 547000	1500
2021	2955	301850	102,1	ca 9400 ecm	ca 960000	600
2023	2675	295526	110,5	ca 9800 ecm	ca 1083000	500

som idag används som dikor. Det är en användningsform som i praktiken kom via tillämpningarna av EU-regelverket och behovet av att räkna djurenheter i det bidragssystemet. Under de snart 30 år som gått sen EU-inträdet har en ökande andel av fjällkorna gått från att vara mjölkkor till att bli dikor i full enlighet med de ekonomiska förutsättningar som politiken och samhället gett bönderna. En aktuell beskrivning av den negativa utvecklingen är att totala antalet bidragsberättigade fjällrasdjur minskat från 7612 år 2021, till 4268 år 2024. Detta är dock inte helt säkerställt från Jordbruksverket.

### VÄGSKÄL I BEVARANDEARBETET FÖR FJÄLLKORNA.

Hittills anser vi oss ha kunnat styra aveln i bevarandearbetet hjälpligt för att bevara en kärna av fjällkorna i kokontrollen med bibehållna kvalitativa mjölkrasegenskaper. En kärna med genetiskt tillräckligt bredd som kan producera avelstjurar i rasen.

Om vi bedömningsvis sätter värdet till 10 på en mjölkad ko i kokontrollen, med känd härstamning som semineras med renrasig tjur, och provmjölkas en gång i månaden, där man mäter mjölmängd, fetthalt, proteinhalt och cellhalt. Vad motsvarar då en diko värdemässigt i rasaveln? Vi pratar här inte om ett ekonomiskt värde, affektionsvärde eller naturvårdsvärde utan om det genetiska värdet för att bevara fjällkon som kulturarv och en hotad mjölkraspopulation.

Dikon har utan tvekan ett värde, men hur mycket? Det beror bland annat på om hon är så tam så man kan mjölka henne? Är lynnet bra? Vad är mjölkens kvalitet? Är hon lätt att få dräktig? Det finns inga enkla generella svar att ge - många omständigheter påverkar. Är kon

i en liten besättning och djurägaren har tid att socialisera djuren och är genuint intresserad av dom, och kanske mjölkar periodvis för hushållsmjolk? Betar kon i hagar nära gården. Kanske hålls kon på bås eller stallar upp den inomhus på nätterna och därigenom hanterar den morgon och kväll? Kan man observera brunster och då även välja att seminera kon med en passande tjur. Ja, då bevaras mycket av rasens kvaliteter och kunskapen kring den. Kanske kan man då bedöma det genetiska värdet vara 5? Vilket inte är dåligt eller betydelselöst och värdet kan diskuteras upp eller ned men kan inte vara 10, eftersom vi inget vet om mjölkens avkastning eller kvaliteten.

Är kon i en större besättning, hålls i kall lösdrift och nyttjas framförallt till landskapsvård med extensiv tillsyn och minimal hantering. Är kon dessutom skygg så att man i praktiken bara kan använda en lösande tjur för att få henne dräktig, då är tveklöst värdet mindre om man vill bevara mjölkrasens egenskaper. Kanske kan man då bedöma det genetiska värdet vara 1?

Vilket också kan diskuteras upp, men är klart lägre än tidigare jämförelser.

Idag är här vi alltså en situationen att de fjällkor i bevarandearbetet som vi har full information om minskar konstant i antal och de lever på allt färre gårdar.

Övriga fjällkor med osäkert värde ökar som andel av populationen men sista åren minskar även dessa fjällkor antalsmässigt. Alla paras heller inte varje år.

När vi uppmärksammade att dikodelen växte snabbt och att tjurarna där inte hade härstamningar som var kvalitetsmässigt verifierade så tvingades vi att agera. Därför införde Fjällrasavel 2009 ett krav på att för att få en avelstjur godkänd skulle den ha en mor som mjölkats i kokontrollen för att få några som helst aningar om de kvaliteter som den kunde ära. Det kravet på en mjölkad mor i kokontroll fick vi lämna efter 10 år då det helt enkelt inte fanns nog många sådana tjurar kvar att få tag i för vettiga kostnader i hela Sverige. Sen mitten på 2010-talet finns inte längre mjölkrasbesättningar med fjällkor i kokontroll spridda i hela Sverige om man



439 Rita. Född 1999.  
Fjällrasens högsta genomsnittsavkastning  
med 10 429 kg mjölk i snitt på 8,6 år.  
Mor till tre utvalda semintjurar.

Foto: Fjällrasföreningen

anser att det ska finnas en inom 30 mil från en tänkt tjurköpare. Så vi fick anpassa oss till verkligheten och ändra reglerna till att tjur-modern åtminstone ska gå att mjölka men inte behöver vara testad i kokkontrollen. Fjällrasverige har nu blivit för glest för att möjliggöra ens den enklaste avelsnivån.

Till detta kan vi lägga att det i stora delar av Norrland inte går att köpa en seminering längre. Den som vill seminera själv får gå kurs för 25 000, köpa spermakärl för 7 000 och betala 100 kr per vecka för att hålla den fylld med kylmedel. Sen kostar spermadoserna där utöver så för en liten besättning blir det ekonomiskt kännbart. Man styrs därmed mot att använda tjur! Den tjuren måste ha något så när vettiga anlag och gå att få godkänd för avel. Den tjuren får inte finnas på för långt avstånd, då man riskerar att krocka med dom nya transportreglerna för djur! Suck!

### FJÄLLRASFÖRENINGEN UPPVAKTADE JORDBRUKSVERKET

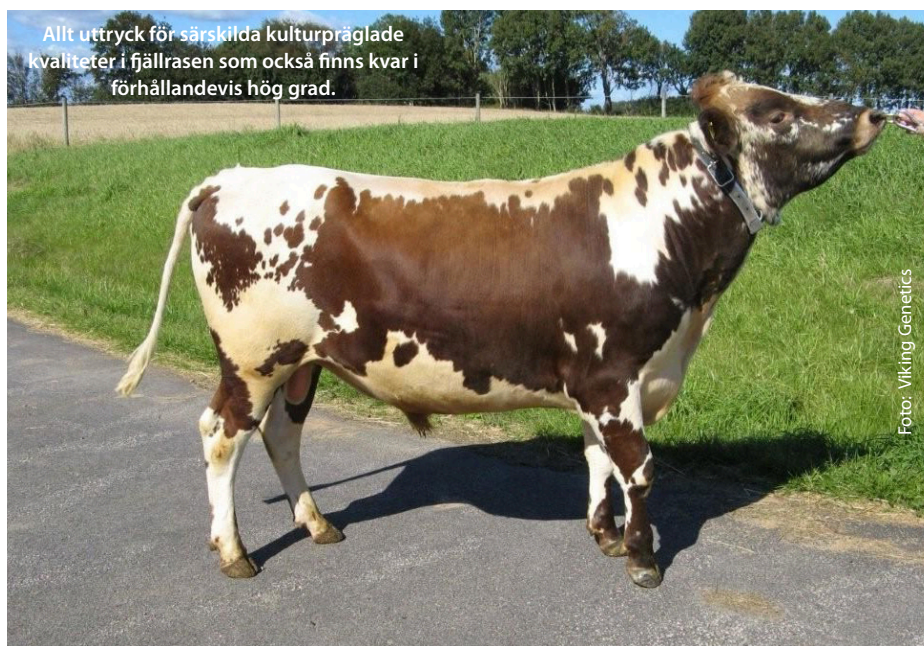
Vi ser ju problemen, och i mars 2024 överlämnade vi följande synpunkter/krav till Jordbruksverket:

- 1 Ersättningen för mjölkande besättningar i kokkontroll ska höjas till minst 6000 kr per djurenhet och år för att kunna ha kvar en kärna av avelsdjur i kokkontrollen.
- 2 Mjölkande besättningar i kokkontroll med mer än 50% fjällkor, där brukarna är under 40 år, ska få full kompensation upp till medelavkastningen i Sverige. Detta för att få till en nyrekrytering av unga bönder som satsar på fjällkor.

- 3 Med tanke på Jordbruksverkets ointresse att engagera sig i spermasamling skall fjällkobönder som håller godkända avelstjurar i sina besättningar ha ett tjurstöd på 5000 kr per år.
- 4 Hypoplasin måste motarbetas på nytt sätt. Här kommer det att behövas ekonomiskt stöd.
- 5 Spermasamling av genetiskt intressanta tjurar måste återupptas eftersom ingen samling gjorts på 12 år och koantalet hela tiden minskar. Ställtiden för parning av avelsmässigt intressanta kor med utvalda tjurar är ca 3 år fram till färdig tjur varför det behövs ett fast schema med planlagda samlingar lång tid i förväg.

#### 1344 Hövding

Godkänd avelstjur insatt i semin 2010.  
Ett exempel på en tjur som bär dubbla anlag av kappakasein B (viktigt för ostutbytet), dubbla anlag av betakasein A2 (positiv för k-mjölkkvalitet) och dubbla anlag av betalaktoglobulin B (positivt vid tillverkning av ost, fil och yoghurt).



Allt uttryck för särskilda kulturpräglade  
kvaliteter i fjällrasen som också finns kvar i  
förhållandevis hög grad.

Foto: Viking Genetics

### SVAR FRÅN JORDBRUKSVERKET

Jordbruksverkets svar blev, om vi tolkar det lite koncentrerat, att de inte kan göra någonting. Man har varken pengar eller befogenheter. Inget kan ändras tidigare än 2028. Om vi fjällkobönder finns kvar då så får vi väl se. Naturligtvis är det inte ett acceptabelt svar, men det är likt de svar vi fått sen vi 2009 skickade första larmet till Jordbruksverk, Riksdag och regering om att det gick åt fel håll. Tyvärr hade vi inte fel då och vi har det inte nu heller.

### VAR STÅR VI NU?

Det är bara att konstatera att det inte är på gårdsnivå som felet finns. Ekonomin i mjölkproduktionen är helt enkelt för dålig och investeringskostnaderna i mjölkproduktionen är löjligt höga. Tröskeln in i näringen blir för hög. För få vågar och kan ta steget. För många hinner sluta av ålder och ekonomiska skäl. Det är glest mellan bönderna och möjligheterna till kostnadsbesparande samarbeten. Byråkrati och regelverk och kostnader för miljöanpassning suger ut den sista orken. Vissa menar att ett sätt att skapa bättre



lönsamhet är att starta ett gårdsmejeri, utveckla nya marknader, tänka nytt. Ja, absolut, den potentialen finns, och gårdsmejeristerna är mycket viktiga för de har mycket kunskap om mjölk och mjölkhantering. Att driva gårdsmejeri kräver tid, kunskap, kapital och engagemang för att lyckas. Dessutom är det svårt att utöver mjölkförädlingen driva ett jordbruk och ett avelsarbete.

Dikobesättningarna är bra på många sätt och behövs! Dom bidrar till att synliggöra rasen och rätt skötta är djuren fortsatt trevliga och kan ha ett avelsvärde. Men utan att mjölka kon, mäta mjölmängd, fetthalt, proteinhalt och cellhalt vet man faktiskt inte vad det är man bevarar. Genetisk drift i populationen upptäcks inte. Ett bevarandearbete måste ju sikta på att bevara de kvaliteter som uppnåtts med fjällkon som levande kulturarv - hanterad i mjölkproduktion i människans vård sedan förhistorisk tid. Då räcker det tyvärr inte enbart med dikobesättningar.

### HUR GÅR VI VIDARE??

Vi får helt enkelt förbereda oss för att gå vidare i arbetet för att bevara fjällrasen. Det verkar vara utsiktslöst att skrapa fram pengar till Sverige via EUs stödprogram. Vi hinner dessutom inte vänta.

Vi ser hur de finska bönderna har fått bättre villkor även för bevarandet av lantrasdjur. Uppenbarligen var deras inträdesavtal med EU bättre och skickligare framförhandlat än det svenska som främst värnade snuset.

Vi måste förutsätta att det kan komma fram medel via andra vägar än genom det tröga Jordbruksverket. Det ska ju satsas mångmiljardbelopp på att rusta upp civilförsvaret igen. Att det ska

finnas fjällkor kvar är en utmärkt insats för civilförsvaret. Vi hör att Nato anser att vi måste satsa på vägar, järnvägar och sjukvården i händelse av krig. De anser förmodligen också att varje land ska klara sin livsmedelsproduktion. Att det finns livsmedelsproducerande gårdar kvar spridda runt i hela Sverige är viktigt för matförsörjningen i kristider. Där platsar fjällrasen in som en mycket bra beredskapsförsäkring. Vi har som land skrivit på dokument och tagit på oss att bevara biologisk mångfald, bland annat lantraserna.

Få näringar har påverkats så mycket av globaliseringen som jordbruket. Få näringar har så stor betydelse för konsumenterna den dag importen inte längre fungerar. Få näringar har så stor betydelse för politisk stabilitet i landet.

Nu är vi vid ett vägskäl och föreningen måste synliggöra att det inte längre går. Vi är för få bönder, vi har för litet antal kor, och vi bor för glest i ett stort land där jordbrukets infrastruktur inte längre finns kvar i stora delar.

### FJÄLLRASFÖRENINGEN HAR ÅTER SKRIVIT TILL JORDBRUKSVERKET

Vi var alltså inte nöjda med de svar vi fick våren 2024, så styrelsen för Svensk Fjällrasavel skrev åter till Jordbruksverket i november 2024 med följande underlag och frågor:

- Antalet födda livdjur för de tre rasgrupperna fjäll-, rödkulla och kullig boskap tillsammans har under de senaste 25 åren successivt minskat från 625 st födda livdjur/kvickalvar år 1999, till 123 st födda livdjur/kvickalvar år 2023. Alltså en minskning med 80%.

- Under de senaste 8 åren har antalet mjölkkor i kokontroll/mjölkproduktion mer än halverats för de tre rasgrupperna och de tre första laktationerna.
- Jordbruksverket ska verka för bevarande och hållbart nyttjande av genetiska resurser för jordbruk och livsmedel samt akvatiska genetiska resurser. Förordning (2023:619). Vi vet vilka olika konventioner Sverige som land skrivit på sen Rio 1992 och framåt. FAO, som Sverige är en del av och rapporterar till, vill att medlemsländerna ska bevara de olika husdjursraserna som en säkerhet för matproduktion och beredskapsskäl.
- Föreningen Svensk Fjällrasavel vill veta hur Jordbruksverket anser sig uppfylla uppgiften från Sveriges riksdag att "bevara och hållbart nyttja" fjällkon mot bakgrund av det starkt minskande djurantalet.
- Föreningen Svensk Fjällrasavel vill veta hur Jordbruksverket anser att man arbetar efter FAOs riktlinjer angående att bevara de lokala raserna för matproduktion och beredskap.
- Föreningen Svensk Fjällrasavel vill veta om Jordbruksverket mot bakgrund av de hållbarhetsmål och klimatperspektiv som diskuteras är helt nöjd med att fjällrasen försvinner som en svensk mjölkras.
- Föreningen Svensk Fjällrasavel vill veta vad Jordbruksverket ämnar vidta för åtgärder för att Fjällrasens avelsunderlag inte ska försvinna.

- Föreningen Svensk Fjällrasavel vill veta vem som bär ansvaret för bevarandet av fjällrasen, Är det den enskilde djurägaren eller är det staten/ jordbruksverket som har ansvaret?

### SVAR FRÅN JORDBRUKSVERKET 29 JANUARI 2025

Jordbruksverket förklarar sig vara medvetna och bekymrade över läget för många av de lantraser som finns upptagna på listan över raser inom det svenska bevarandansvaret. Vidare bekräftar man att svenska staten genom Jordbruksverket har det yttersta ansvaret för att Sveriges husdjursgenetiska resurser finns kvar för framtida generationer. Men man förklarar också att uppgiften att uppnå bevarande och ett hållbart nyttjande vilar gemensamt på många olika aktörer. Dessa är till exempel djurägare, ideella föreningar, avelsorganisationer, djurparker och museer, utbildningsplatser, forskare, myndigheter och politiska organ. Samordning och samverkan mellan dessa aktörer och koordinering av olika insatser är en viktig del av Jordbruksverkets arbete.

Jordbruksverket bekräftar att man 1 december 2023 fick en ny skrivning i myndighetens instruktion. Det tydliggör deras ansvar för att verka för bevarande och hållbart nyttjande av genetiska resurser, vilket är en viktig del i Jordbruksverkets arbete med biologisk mångfald och miljömålen. Jordbruksverket bidrar framförallt genom att förvalta de stöd och ersättningar som ryms inom den Strategiska planen för den gemensamma jordbrukspolitiken och att förvalta en fryst genbank. Man konstaterar att det är bekymmersamt med de raser på listan inom det svenska bevarandansvaret som inte har en gynnsam bevarandestatus. Och vidare att trenden inom många raser är att populationen minskar och det därmed går åt fel håll. Enligt NordGens nya rapport (2024:07) är alla svenska nötkreatursraser (förutom SRB) hotade av utrotning. Avslutningsvis förklarar Jordbruksverket att man "...hoppas dock att insatserna och aktiviteterna som beskrivs i handlingsplanen ska ha effekt på rasernas bevarandestatus, och att den negativa trenden ska kunna bromsas. Det

krävs dock fortsatt att alla aktörer fortsätter arbeta och samverka för att vi ska ha möjlighet att uppnå målet – att säkerställa att de husdjursgenetiska resurserna finns kvar för framtiden."

### AVSLUTNINGSD

Svaren från Jordbruksverket vittnar främst om förhoppningar, men saknar konkreta förslag på insatser för att nu förbättra ekonomin och möjligheterna för det praktiska bevarandet av fjällkon (och övriga lantraser) *in situ*, i levande livet.

Frågan kvarstår därmed vem som har eller ska ta det slutliga ansvaret. Ska och kan tjänstemännen med månadslön avgöra hur man ska driva bevarandearbetet för fjällrasen? Om man nu anser att man vill ha den kvar? Kanske kan vi skicka fjällkorna till Finland?

För oss i föreningen Svensk Fjällrasavel känns det än mer som att detta ansvar faller mellan stolarna. Fjällkon utgör ett levande kulturarv med sin bakgrund i Norden långt innan nationalstaterna bildades. Mjölproduktionen är en i högsta grad kulturpåverkad egenskap som formats i samklang med människan under flera tusen år. Vill man att vi ska bevara de svenska fjällkorna i dagens Sverige måste det nu formas regelverk och ges praktiska och ekonomiska förutsättningar för det.

### ROBERT NILSSON

Sakkunnig i Fjällrasavel.  
Redaktör för föreningens tidning Fjällkon

Föreningen Svensk Fjällrasavel bildades 1995 och är öppen för alla som vill stödja fjällrasens bevarande. Idag finns medlemmarna främst i Sverige men även i Norge och Finland.  
[www.fjallko.se](http://www.fjallko.se)



Robert Nilsson i Svartlå, Boden, med några av sina kor i samband med Fjällrasföreningens årsstämma 2005.

Foto: Fjällrasföreningen